

上海掌上财富网络信息有限公司

---

# 掌上财富操作手册 Java 通用版

版本：5.0

上海掌上财富网络信息有限公司

版权所有

# 目 录

一 登录掌上财富.....	3
二 登录界面介绍.....	4
三 行情操作界面.....	6
1、报价界面.....	6
2、分时走势.....	8
3、K 线.....	8
4、成交明细.....	10
四 交易.....	11
1、交易登录.....	11
2、委托下单.....	12
3、查询信息.....	14
4、银期转账.....	14
5、委托设置.....	15
6、退出交易.....	15
五 交易令牌.....	16
六 常见设置.....	17

# 一 登录掌上财富

## 1、登录设置

### 1) 输入账号和密码

### 2) 网络：网络运行商为用户提供的通信方式

- 中国移动：移动的用户就选择中国移动
- 中国联通：联通的用户就选择中国联通
- 中国电信：电信的用户就选择中国电信

### 3) 连接

- CMNET：数据实时更新
- CMWAP：通过GPRS上网方式，CMWAP默认是30秒更新一次数据

### 4) 站点

- 认证站点，当一个期货公司装了几个认证服务器，在打包客户端时，就会配置几个认证服务器

### 5) 保存密码，可勾选

- 设置完成之后，点击<确定>，即可登录掌上财富

系统登录

帐号： zscf

密码： \*\*\*

网络： 中国移动

连接： CMNET

站点： 电信服务器一

保存密码

确定 退出

## 二 登录界面介绍



### 1、我的自选

- 登录掌上财富后，点击<我的自选>，即可进入自选板块界面，可以方便查询到需要查询的品种信息，在菜单选项里面可以将自选品种进行上移和下移

### 2、新闻资讯

- 登录掌上财富后，点击<新闻资讯>，即可进入新闻资讯界面，新闻资讯主要包括期货日报、财经要闻、期货报道、市场评论、现货信息、今日提示等信息

### 3、系统设定

- 登录掌上财富后，点击<系统设定>
- 软件升级：可将软件升级到最新版本
- 流量统计：可查看到使用的 NET 流量和 WAP 流量，以及历史总流量信息
- 参数设置：可以对字体进行设置
  - 自选保存，可以保存在服务器，也可保存在客户端
  - 首页设置，登录时可登陆默认界面，也可是自选界面
  - 板块间距，可选择美观性和紧凑型
  - 触摸设置，可保持默认，当手机登录时，键盘版的操作界面不方便，只有强制触摸才能到触摸版的界面
- 系统状态：可以查看登录方式、以及交易地址，登录的用户名和使用的有效期限
- 帮助说明：可以切换到帮助界面
- 令牌管理：可以申请令牌

### 4、掌上财富 5.0 客户端新添加的功能

- 产品字幕广告，此功能可以滚动显示广告信息

### 5、板块界面

- 登录掌上财富，可以更方便的看到板块界面

### 6、确定

- 登录掌上财富后，选中需要看得菜单，点击<确定>，即可切换到需要看的界面

### 7、退出

- 登录掌上财富后，点击<退出>，可以退出掌上财富

## 三 行情操作界面

### 1、报价界面

- 点击任意板块，进入品种报价界面，可以查看到最新、涨跌、涨幅、买价、卖价、买量、卖量、成交量、持仓、结算、开盘、最高、最低、昨结、现手、涨跌、涨幅信息
- 点击<小键盘>可以输入代码
- 点击<上>、<下>箭头可以对品种进行上下翻页
- 点击<左>、<右>箭头可以切换最新、涨跌、涨幅、买价、卖价、买量、卖量、成交量等界面



上海期货 [1-13]					14:45
品种名称	最新	涨跌	买价	卖价	
沪铜连续	68220	20	68200	68240	
沪铜连三	69500	290	69500	69520	
沪铜连四	69620	430	69590	69630	
沪铜1101	68220	20	68200	68240	
沪铜1102	68650	130	68580	68680	
沪铜1103	69080	180	69070	69090	
沪铜1104	69500	290	69500	69520	
沪铜1105	69620	430	69590	69630	
沪铜1106	69700	280	69590	69740	
沪铜1107	69740	440	69540	69860	
沪铜1108	69400	30	69520	69780	
沪铜1109	69470	140	69610	69830	
沪铜1110	69720	280	69600	70000	

菜单 | 板块 | 自选 | 分时 | 交易 | 返回

- 点击<菜单>—<刷新行情>, 可对行情进行刷新
- 点击<委托下单>, 可以进入交易登录界面
- 点击<自选板块>, 可以快速切换到自选板块界面
- 选择需要设置为自选板块的品种, 点击<菜单>—<设为自选>, 便可将此品种设置到自选板块
- 点击<菜单>—<新闻资讯>可快速切换到新闻资讯界面
- 点击<菜单>—<退出系统>, 可以退出掌上财富

品种名称	最新	涨跌	买价	卖价
沪铜连续	68200	-	68190	68300
沪铜连三	69480	270	69450	69480
沪铜连四	69510	320	69500	69530
沪铜1101	68200	-	68190	68300
沪铜1102	68650	130	68550	68850
沪铜1103	69000	100	69000	69050
沪铜1104	69480	270	69450	69480
沪铜1105	69510	320	69500	69530
自选板块	69490	70	69480	69800
设为自选	69740	440	69410	69800
日K线	69400	30	69380	69780
分时走势	69470	140	69480	69920
成交明细	69600	160	66020	70190
抬头设置				
新闻资讯				
退出系统				

- 选择任何板块界面, 点击<菜单>—<抬头设置>, 点击<菜单>, 可以<上><下>移动

设置项	状态
品种名称	<input checked="" type="checkbox"/>
最新	<input checked="" type="checkbox"/>
涨跌	<input checked="" type="checkbox"/>
买价	<input checked="" type="checkbox"/>
卖价	<input checked="" type="checkbox"/>
买量	<input checked="" type="checkbox"/>
卖量	<input checked="" type="checkbox"/>
总量	<input checked="" type="checkbox"/>
持仓	<input checked="" type="checkbox"/>
结算价	<input checked="" type="checkbox"/>
开盘	<input checked="" type="checkbox"/>
最高	<input checked="" type="checkbox"/>
最低	<input checked="" type="checkbox"/>

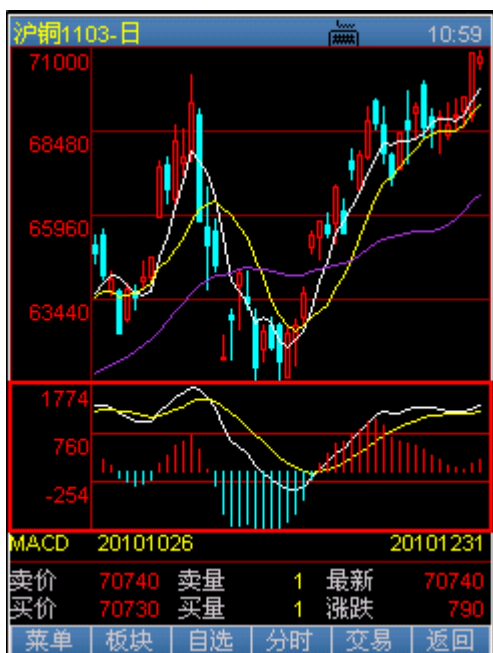
## 2、分时走势

- 点击<分时>，可进入分时走势界面，可以查看实时更新数据，如卖价、买价、最新价格等信息



## 3、K 线

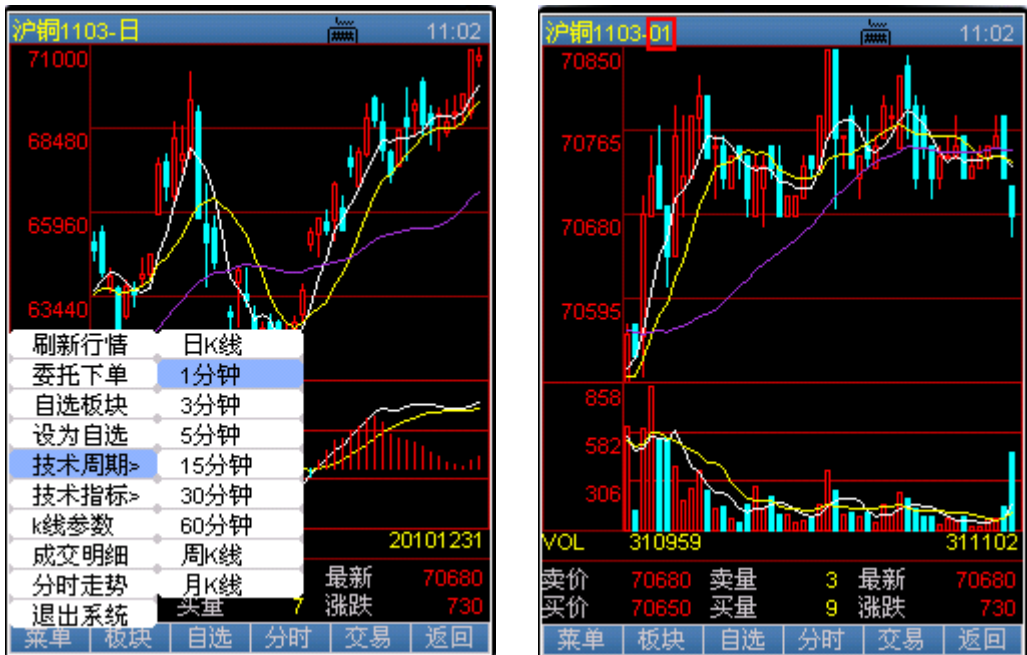
- 点击<K 线>，即可进入 K 线界面，可以查看到某一天的收盘、涨跌、开盘、最低、最高、成交量、持仓等基本信息
- 点击屏幕红色方框区域，可以快速切换技术指标，VOL、MACD、KDJ、RSI、DMA



➤ 点击<菜单>—<K 线参数>，可设置均线

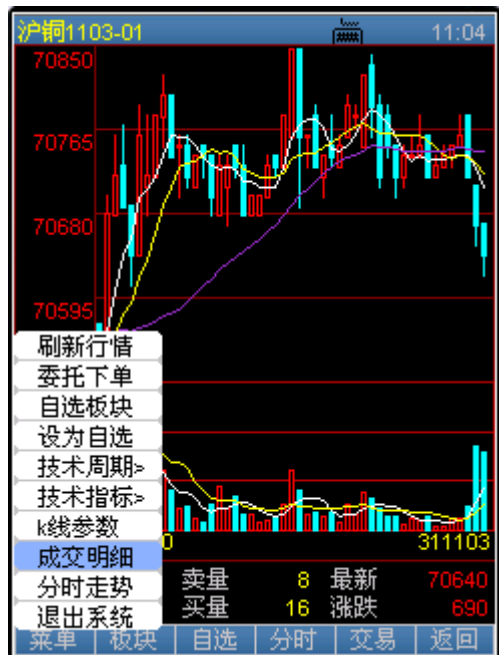


➤ 点击<技术周期>—<1 分钟>—<确定>，在品种的最左边会出现 1 分钟，表示 1 分钟的 K 线。同样 3 分钟, 5 分钟, 15 分钟, 30 分钟, 小时, 日 K 线, 周 K 线, 月 K 线, 都会显示 3 分钟, 5 分钟, 15 分钟, 30 分钟, 小时, 日 K 线, 周 K 线, 月 K 线, 的 K 线



## 4、成交明细

➤ 点击<菜单>—<成交明细>，可查看价格、现手、仓差等信息

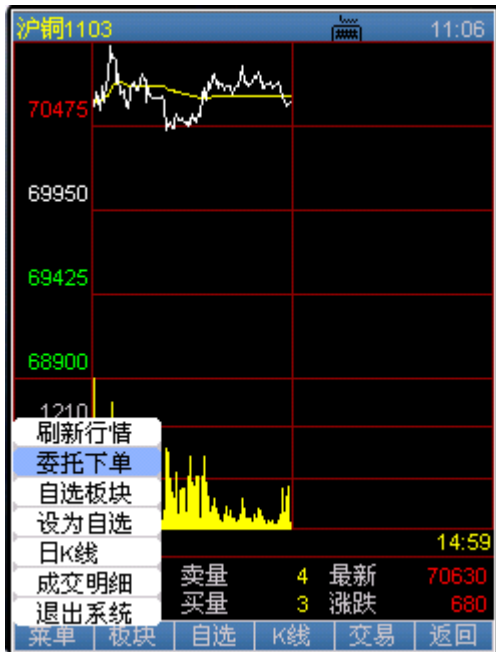


时间	价格	现手	仓差	性质
11:04	70640	4	-4	双平
11:04	70640	22	-22	双平
11:04	70640	2	-2	双平
11:04	70640	2	-2	双平
11:04	70650	2	0	空换
11:04	70650	4	4	双开
11:04	70640	8	-4	空开
11:04	70650	2	-2	双平
11:04	70670	10	-2	多开
11:04	70660	4	-4	双平
11:04	70660	58	-38	空开
11:04	70660	14	-14	双平
11:04	70650	2	0	多换

## 四 交易

### 1、交易登录

- 选择需要交易的品种，点击<委托下单>选项，进入交易系统登录界面中
- 帐号：输入交易的帐号
- 密码：输入交易的密码
- 站点：根据需求，选择交易服务器
- 保存账号：可勾选



交易登录

帐号: 101

密码: \*\*\*

站点: 金仕达模拟交易

保存帐号

确定 返回

## 2、委托下单

➤ 进入委托下单后，委托合约代码及合约名称会自动填在界面上，并已请求好该商品当前的买卖价，可进行如下操作：

1) 开仓

➤ 选择需要交易的合约，设置完成交易价格和数量，类型选择<开仓>，点击<买入>，是否确认下单，点击<确定>

➤ 成功开仓后，系统会提示委托发送成功

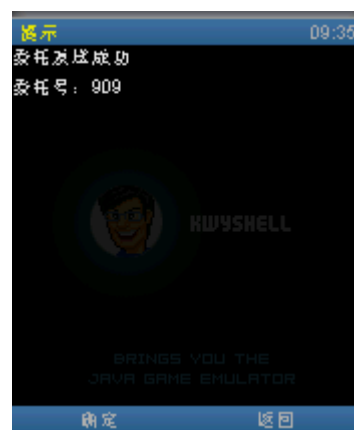


2) 平仓

➤ 点击<持仓>，在持仓列表中，可查看当前成功交易的多个持仓单，选择需要平仓的合约，点击<平仓>

➤ 用户设置好平仓数量、价格，点击<卖出>，进行委托确认，点击<确定>

➤ 成功平仓后，系统会提示委托发送成功



### 3) 平今

- 点击需要平今的合约号，设置好价格和数量，点击<卖出>，会提示委托确认，点击<确定>
- 成功平今后，系统会提示委托成功



### 3、查询信息

- 查看转账的信息，点击<菜单>—<转账查询>，可看到转账信息
- 查看资金状况，点击<菜单>—<查资金>查看资金使用情况
- 查看成交的合约，点击<菜单>—<查成交单>，可查看到已成交的合约
- 持有期货合约，点击<持仓>，可显示持仓的数量，在持仓单界面可以进行平仓
- 点击<委托>，可以查看到委托的合约信息
- 点击<可撤>，进入可撤单界面，如果有未成交的委托单，并需要撤单，请选中要撤单的合约前面的方框，点击<撤单>选项即可，撤单成功后，系统会出现提交撤单成功界面
- 点击<交易>，进入交易登录界面



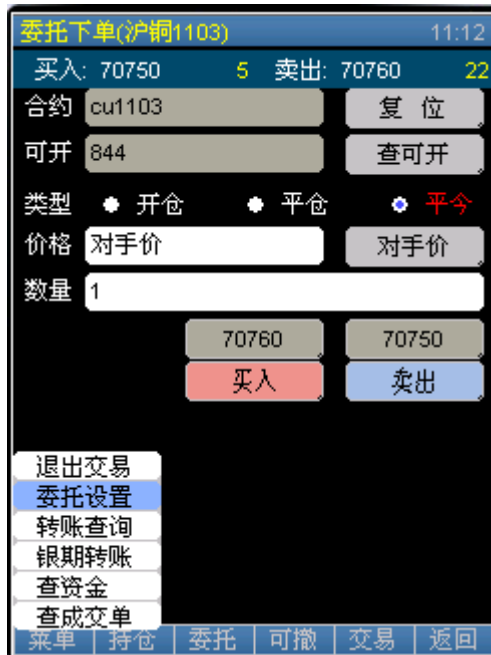
### 4、银期转账

- 点击<菜单>—<银期转账>，
- 转账类型：银行卡转保证金，根据需求选择
- 银行账号：就是客户的交易帐号跟银行卡号绑定。这里选择建行直通车
- 银行密码：输入银行密码
- 资金密码：输入资金密码
- 转账余额：自定义



## 5、委托设置

- 点击<菜单>—<委托设置>
- 委托确认：是
- 默认下单手数，可根据个人情况设置
- 显示结算单：勾选的话在登录交易的时候就会出现结算单信息
- 设置完成后，点击<保存>



## 6、退出交易

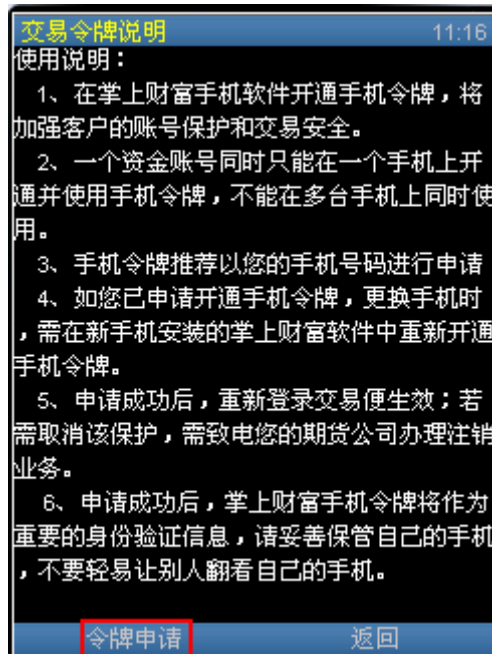
- 点击<菜单>—<退出交易>
- 点击<返回>, 可以返回到行情界面
- 一般在登录后二十分中没有操作会自动端口交易界面



## 五 交易令牌

### 1) 交易令牌信息说明

- 点击<系统设定>—<令牌管理>, 手机令牌作为你的另外一个身份认证, 它的功能与交易用户名, 密码是一样的。
- 交易令牌可以限制一个交易帐号只能同时在一台手机上使用



### 2) 申请令牌

- 输入手机号码, 点击<令牌申请>, 出现令牌保存成功, 请重启程序, 表示申请令牌成功



## 六 常见设置

### 1、诺基亚：

➤ 设置举例： NOKIA N70

#### 1) CMWAP（移动梦网）

- 选择进入<功能表>，选择<工具>—<设置>—<连接设置>—<接入点>
- 进入修改服务设置屏幕，分别输入相关信息：
- 连接名称：移动梦网 GPRS（连接名称可以自定义）
- 数据承载方式：分组数据
- 接入点名称：cmwap
- 用户名：无
- 提示输入密码：否
- 主页：设置为 <http://wap.monternet.com>
- 选择<高级设置>
- 网络类型：IPv4
- 手机 IP 地址：自动
- 域名服务器：自动
- 代理服务器地址：10.0.0.172
- 代理端口号码：80

#### 2) CMNET

- 选择进入功能表，选择<工具>—<设置>—<连接设置>—<接入点>
- 进入修改服务设置屏幕，分别输入相关信息：
- 连接名称：Internet 连接互联网
- 数据承载方式：分组数据
- 接入点名称：cmnet”
- 用户名：无
- 提示输入密码：否
- 主页：设置为 <http://wap.monternet.com>
- 选择<高级设置>
- 网络类型：IPv4
- 手机 IP 地址：自动
- 域名服务器：自动
- 代理服务器地址：无
- 代理端口号码：0

## 2、摩托罗拉：

设置举例：A1200

### 1) CMWAP（移动梦网）

- 设置名称：移动梦网
- GPRS 设置
- APN:cmwap
- 用户名：空
- 密码：空
- 超时：关
- 首选网关 IP：10.0.0.172
- 端口：0
- 次选网关 IP：空
- 端口：0
- DNS 服务器：(1) 空 (2) 空
- CSD 设置：呼入号码空
- 口登陆时询问：
- 用户名：空 密码：空
- 波特率：自动
- 线路类型 Modem
- 超时：关
- DNS 服务器：(1) 空 (2) 空

### 2) CMNET

- 设置名称：连接互联网
- GPRS 设置
- APN:cmnt
- 用户名：空
- 密码：空
- 超时：关
- 首选网关 IP：空
- 端口：0
- 次选网关 IP：空
- 端口：0
- DNS 服务器：(1) 空 (2) 空
- CSD 设置：呼入号码空
- 登陆时询问：
- 用户名：空
- 密码：空
- 波特率：自动
- 线路类型 Modem
- 超时：关
- 口 DNS 服务器：(1) 空 (2) 空
- 点击“连接”测试一下是否能够连上网络，如果连接失败，点击左下角图标选择“编辑”，看一下内容填写有没有错误。

### 三星:

➤ 设置举例: F268

#### 1) CMWAP (移动梦网)

- 选择进入<设定>—<浏览器设定>—<代理服务器设定>
- 进入修改服务设置屏幕, 分别输入相关信息:
- 设定名称: 移动梦网 GPRS (连接名称可以自定义)
- 主页: 设置为 `http://wap.monternet.com`
- 传送方式选择: 仅 GPRS
- 代理服务器: 有效
- GPRS 设定
- 代理服务器 IP: 10.0.0.172
- 代理服务端口: 80
- 接入点名称: cmwap
- 用户名: 空
- 密码: 空
- GSM 设定
- 代理服务器 IP: 10.0.0.172
- 代理服务端口: 80
- 拨号号码: 17266
- 用户名: wap
- 密码: wap
- 数据通话类型: 模拟

#### 2) CMNET

- 选择进入<设定>—<浏览器设定>—<代理服务器设定>
- 进入修改服务设置屏幕, 分别输入相关信息:
- 设定名称: Internet 连接互联网 (连接名称可以自定义)
- 主页: `http://`
- 传送方式选择: 仅 GPRS
- 代理服务器: 无效
- GPRS 设定
- DNS1: 0.0.0.0
- DNS2: 0.0.0.0
- 接入点名称: cmnet
- 用户名: 空
- 密码: 空
- GSM 设定
- DNS1: 0.0.0.0
- DNS2: 0.0.0.0
- 拨号号码: 空
- 用户名: 空
- 密码: 空
- 数据通话类型: ISDN